

The German Dual VET (Vocational Studies and Training) System

Miguel Beltrán Rigo



Dimarts 10-05-2016

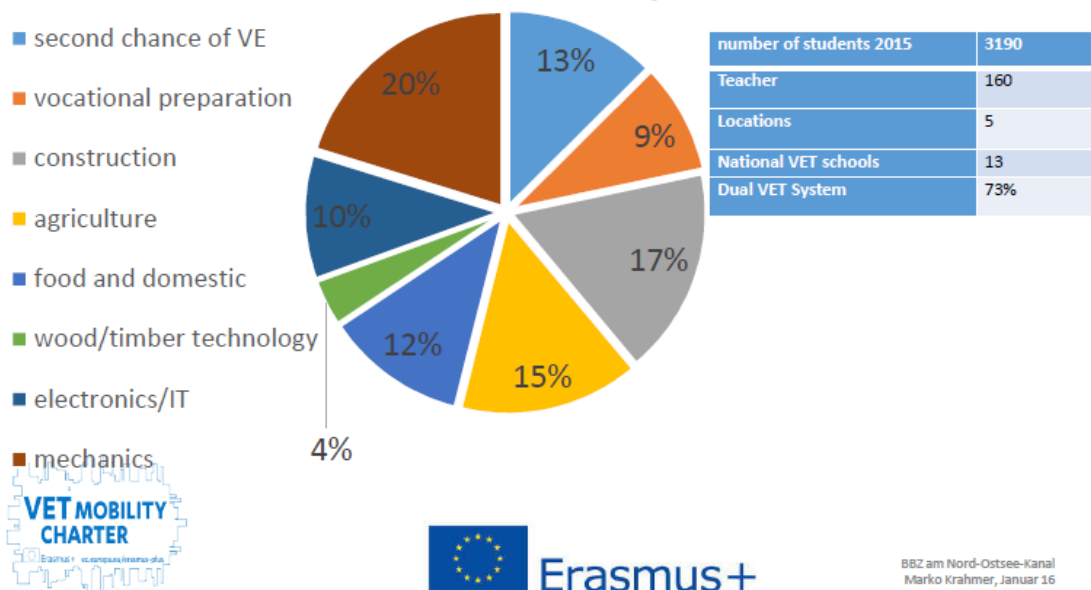
9.00-12.00 Benvinguda, organització de l'estada, presentació de BBZ, circuit pel BBZ i presentació del sistema educatiu alaman.

- Abans de començar el curs de formació sobre el Sistema Dual de Formació Professional Alemany, ens ha donat la benvinguda Oscar Millán persona de contacte en el projecte Erasmus+ i altres membres de DGFPFP. Som una trentena de professors de diferents centres educatius de les Balears a més de quatre professors d'un centre educatiu Aalter (Bèlgica).
- Una vegada donada la benvinguda per part de Conselleria, Marko Kraemer, professor de FP de metal·lúrgia i coordinador de la DUAL VET al BBZ, també ens ha donat la benvinguda al centre educatiu. Ens ha presentat l'horari d'activitats que realitzarem durant aquest 3 dies al BBZ. També ens ha presentat els grups de professors pel dia 11. Aquests grups estan organitzats per branca professional per anar a visitar les instal·lacions i alguna empresa amb DUAL. A mi m'ha tocat evidentment amb el grup IT i Electrònica.
- Comença la presentació del centre educatiu BBZ (Berufsbildungszentrum), primer de tot ubica el centre dins el territori alemany a la regió de Scheliswig-Holstein i concretament al poble de Rendsburg. Per Rendsburg hi passa un canal que connecta el Mar del Nord fins el Mar Bàltic, on hi passen molt de vaixells de mercaderies i Rendsburg està en la meitat del canal.
- El centre BBZ ofereix un gran ventall d'oportunitats educatives a nivell de FP en diferents edificis repartits pel poble. BBZ és el principal.

- El centre disposa aproximadament d'uns 3.200 alumnes, 160 professors i 5 edificis. El 73% dels alumnes treballen amb el sistema DUAL. El centre BBZ ofereix les següents camps professionals:

- **Mecànica** (mecànic de cotxe, mecànic industrial, fontaneria,...)
- **Electrònica** (electricista per a la indústria i l'artesania, ...)
- **Construcció** (paleta, treballador de camins, ...)
- **Tecnologia i construcció amb fusta** (fuster, carpinter, ...)
- **Pintura** (xapista, pintor d'interiors, ...)
- **Higiene personal** (perruqueria)
- **Economia d'alimentació i domèstica** (càtering, Carnicer, forner,...)
- **Tecnologia de la Informació** (Tècnic informàtic, IT suport, ...)
- **Agricultura (pescador i granger)**

number of students 2015/2016



Ens ha ensenyat un gràfic sobre l'elecció dels alumnes i m'ha sorprès bastant: un 20% dels alumnes realitzen com a una FP bàsica com la que tenim a Espanya, són alumnes que es volem posar a treballar aviat. També ressaltar, només un 12% fan Informàtica (IT), un 15% fan agricultura (és una regió molt rural) i un 17% construcció. Els altres percentatges estan repartits en les altres ofertes.

- Presentació del sistema educatiu alemany:
 - L'escolarització és obligatòria a partir dels 6 anys i a l'edat dels 10 anys són assignats dins un dels tres programes educatius:
 - Secondary General School (Hauptschule): és el nivell més baix i consta de 5 cursos. Aquí els alumnes són preparats per la Formació Professional, encara que realitzen assignatures bàsiques com anglès. Acaben amb 15 anys d'edat i aquí l'alumne pot triar en posar-se a treballar o anar a una FP d'horari complet de 2 anys de durada. Són per alumnes amb dificultats d'aprenentatge, problemes socials i immigrants, els preparen per a professions artesanals.
 - Intermediate School (Realschule): és un nivell més avançat que la SGS d'abans ja que aprenen assignatures bàsiques més teòriques i també pràctiques. Són 6 cursos i acaben en 16 anys d'edat. Són per obtenir una professió mitjanament millor que les artesanals com són les professions tècniques o administratives. Els alumnes amb bones qualificacions poden passar al Grammar School.
 - Grammar School (Gymnasium): és el nivell més alt i els alumnes són preparats per accedir a la universitat. Consta de 8 cursos fins als 18 anys. El darrer curs preparen a l'alumnat de cara a l'examen d'accés a la universitat.
 - Formació professional.
 - Quan els alumnes completen l'educació obligatòria fins als 15 anys mínim, disposen de l'oportunitat d'accedir a una educació secundària superior. Accedir a una escola o a una altra dependrà de la qualificació obtinguda durant la educació secundària inferior.
 - Els alumnes poden elegir entre diferents cursos: FP o educació general a temps complet, a més de la DUAL FP. L'oferta educativa de FP i educació general a Alemanya són:
 - Gymnasium → Grammar school
 - Berufsschule → formació i educació en empreses i part del temps a l'escola (DUAL FP)
 - Berufsfachschule → FP (mitjà) a temps complet
 - Fachoberschule → Escola secundària tècnica
 - Berufsoberschule → FP superior.

- Visita pel centre BBZ. Ens han dividit en petit grups per visitar el centre. A cada grup se li ha assignat dos alumnes que estudien Llengua Espanyola i ens guiaran pel centre, així ells practiquen l'espanyol amb els professors. Algunes fotos:

Fusteria



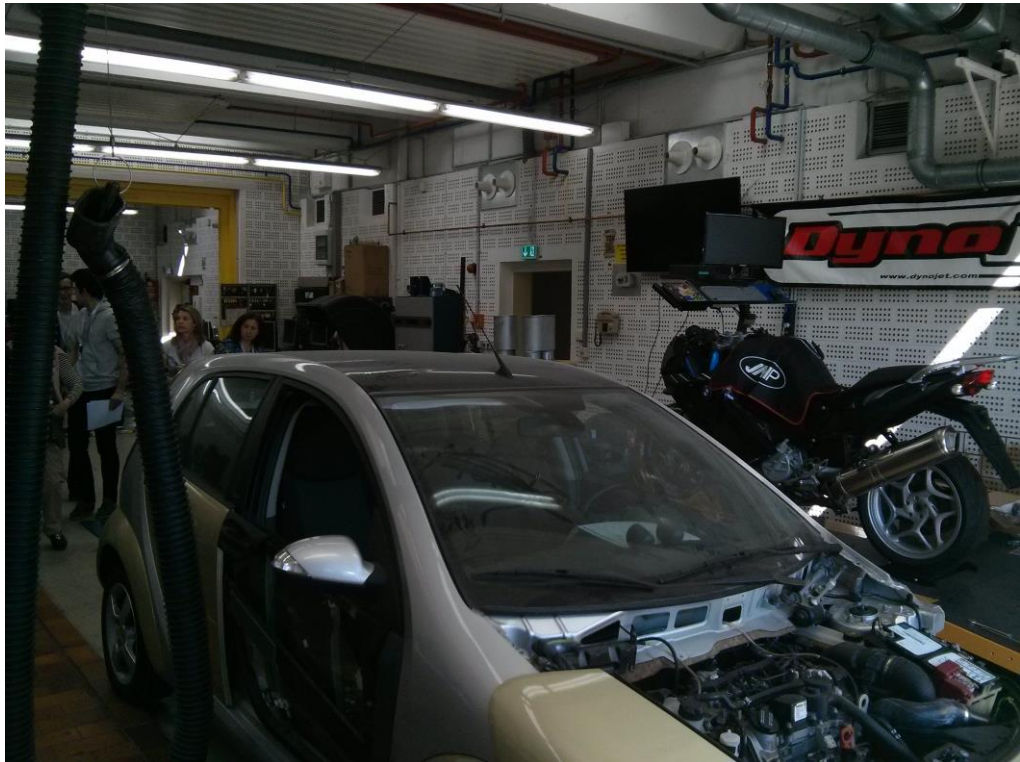
Construcció



Metall (taller)



Automoció
(taller)



Pâtisserie



Cuina



Fontaneria



- Voldria destacar el programa especial que disposa BBZ d'acollida a estudiants immigrant i refugiats. BBZ es compromet a formar-los tant en una professió com en llengua alemanya.

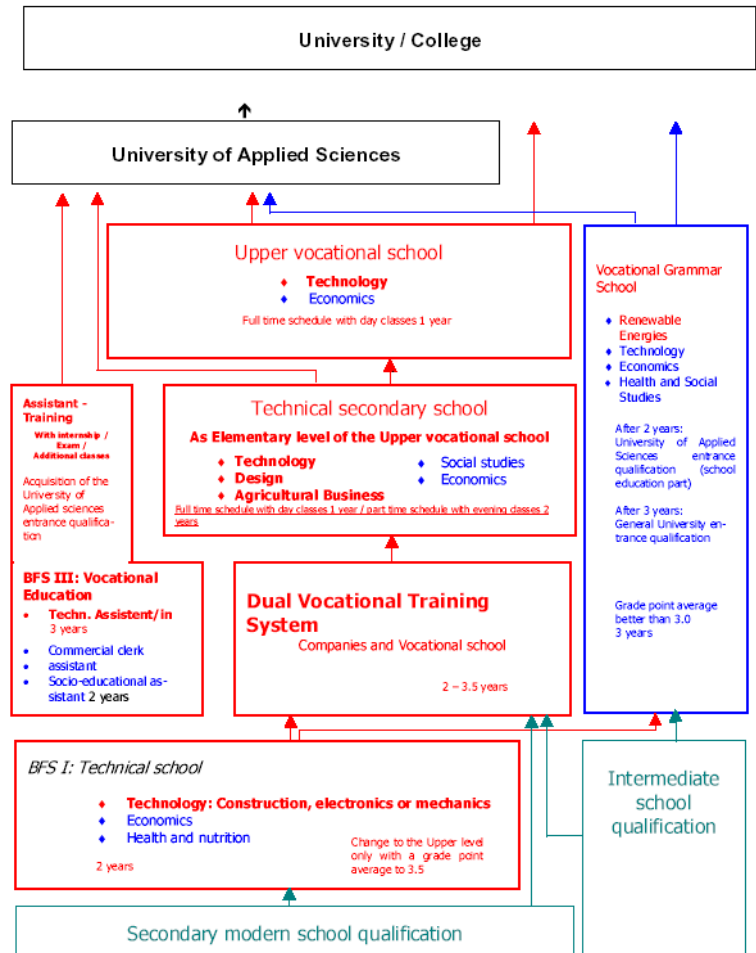
A les fotos els alumnes refugiats són formats en l'artesania del metall.



13.30-15.30 – FP a Alemanya: el sistema de FP DUAL

- El model educatiu en FP al BBZ és el de la imatge a la dreta:
- Formació professional DUAL: el sistema DUAL es dona lloc en dos entorns d'aprenentatge: la majoria del curs en companyies (part pràctica específica) i part del curs al centre educatiu (part pràctica i teòrica).
- La FP DUAL és la més demandada per part dels alumnes dins el marc educatiu alemany. En l'actualitat hi ha prop de 350 professions reconegudes pel qual el Govern Federal Alemany ha emès directives de formació.
- Entrar o no a la FP DUAL no depèn de les seves notes, sinó en l'obtenció d'un contracte de formació amb una companyia que els fa servir com a aprenent de l'ofici.
- Realitzar o formar part de la FP DUAL sol durar entre 2 i 3,5 anys, dependent de la professió.

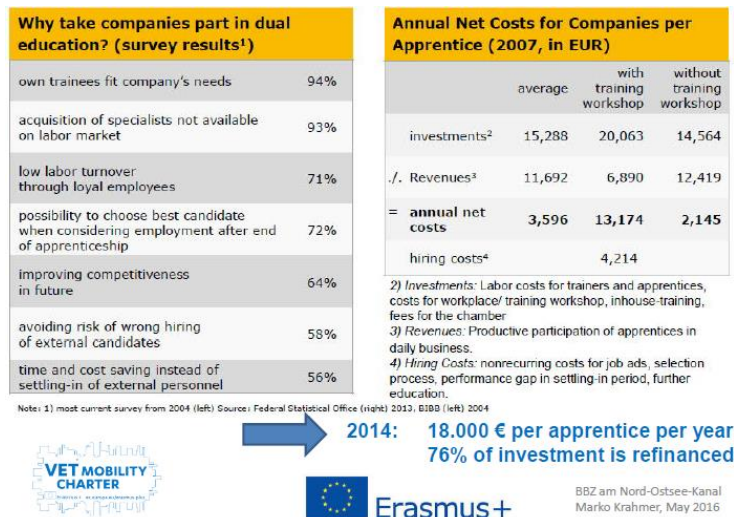
Alternances of the Vocational College at the Kiel Canal (BBZ am Nord-Ostsee-Kanal)



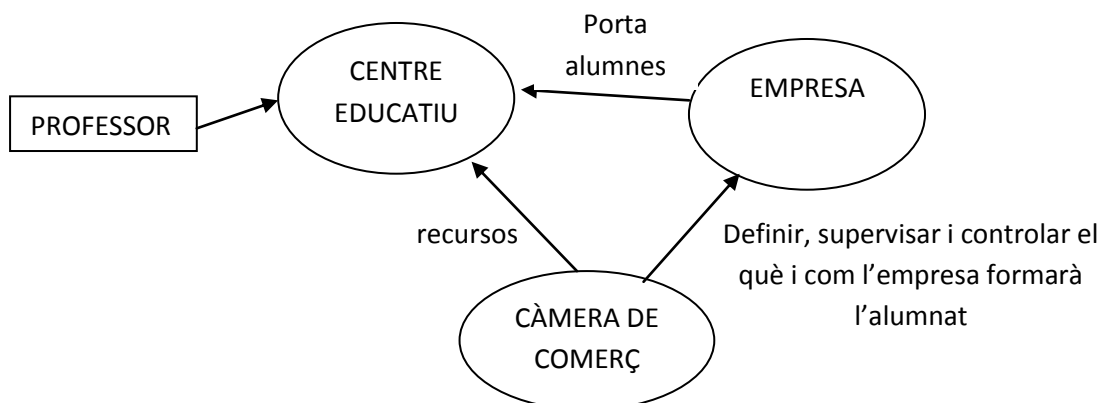
- Al BBZ ofereix les següents FPs en DUAL:
 - Mecànica (mecànic de cotxes, xapista, ...)
 - Electrònica (electricista, ...)
 - Construcció (paleta, pavimentar, ...)
 - Tecnologia de la fusta (fuster, ...)
 - Pintura (pintor, xapa i pintura, decorador d'interiors, ...)
 - Higiene personal (perruqueria, ...)
 - Alimentació i econòmica domèstica (Carnicer, pastisser, ...)
 - Tecnologia de la informació (tècnic informàtic, ...)
 - Agricultura (granger, ...)
- En la FP DUAL són les companyies qui tenen la iniciativa en formar treballadors, a més motiven als alumnes en anar a realitzar la part de la seva formació al centre educatiu. D'aquesta forma, el professorat queda alliberat en anar a buscar empreses per formar als alumnes. L'empresa realitza una entrevista a l'alumne interessat en ser format i si

dóna el perfil se li realitza un contracte en pràctiques del tipus FP amb una remuneració mensual d'entre 400€ i 800€ depenen de la especialitat i es comprometen en què han d'anar a classe. Al final els alumnes estan un 70% treballant en empresa i el 30% al centre educatiu durant tota la durada de la FP DUAL.

- Les companyies al principi es mostren reticents en formar alumnes sense titulació, però es donen compte que al final es beneficiós, acaben formant i especialitzant un treballadors adaptat a la seves necessitats a un mínim cost. Poden arribar a estalviar aproximadament uns 18.000€ anuals per alumne en formació.



- Depenent de la especialitat de la FP DUAL l'alumne realitza (jornada de 40h setmanals):
 - 1r any → 3 dies en empresa i 2 dies al centre educatiu.
 - 2n i 3r any → 4 dies en empresa i 1 dia al centre educatiu.
- La cambra de comerç realitza un paper fonamental dins la FP DUAL, és l'encarregada en motivar a les empreses en què formin alumnes i supervisa l'estada de l'estada i l'evolució de l'alumne a l'empresa. Les companyies no reben cap benefici en integrar-se a la FP DUAL de part del Govern o Càmeres.
- Funcionament de la FP DUAL:



- Beneficis de la FP DUAL:
 - Alumnes:
 - Remuneració mensual durant la formació.
 - Aprendre en un entorn real i la tècnica de treball (ús de maquinària, processos de treball).
 - Aprendre a identificar-se amb l'empresa i l'ocupació.
 - Certificar que disposen de diferents oportunitats laborals i d'educació.
 - Empreses:
 - Obtenir empleats altament competents que compleixin les necessitats de l'empresa (en comparació amb la contractació externa).
 - Millorar la productivitat, així com la qualitat dels serveis i productes.
 - Estalvi en la contractació i els costos de reciclatge.
 - Es donen compte de l'alt retorn de la inversió de formar un alumne a llarg termini.
 - Estan participant en la definició dels continguts de formació basats en l'empresa i el desenvolupament de normes.
 - Suporta Social Empresarial.
 - Govern
 - S'obtenen recompenses polítiques d'impacte econòmic i social positiu de la FP dual.
 - Compleix amb la demanda del mercat laboral nacional de mà d'obra qualificada, amb la contribució dels formadors.
 - Capaç de donar una cara nova i moderna al sistema educatiu de FP.
 - Capaç de dirigir de manera eficient sistema d'FP i assegurar-ne la qualitat.
 - Reforça la formalització de l'economia mitjançant la regulació de formació a l'empresa.
 - Ser els primers en donar solució a la demanda del mercat de treball.
- Segons un estudi, a Alemanya hi ha uns 2 Milions d'empres de les quals el 23,3% ofereixen FP DUAL. La majoria que ofereixen FP DUAL són empreses grans amb més de 500 empleats.

15.30-17.00 – Tour a peu pel poble de Rendsburg

- Els alumnes que aprenen espanyol com a segona llengua s'han ofert voluntaris per mostrar-nos la ciutat de Rendsburg. Han estat molt amables amb nosaltres.

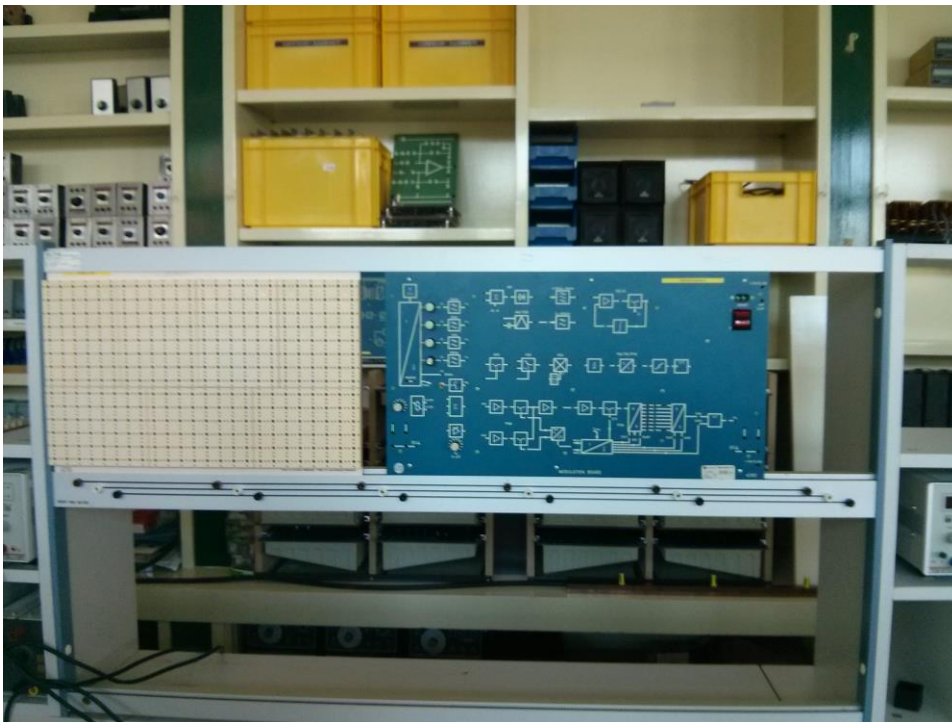
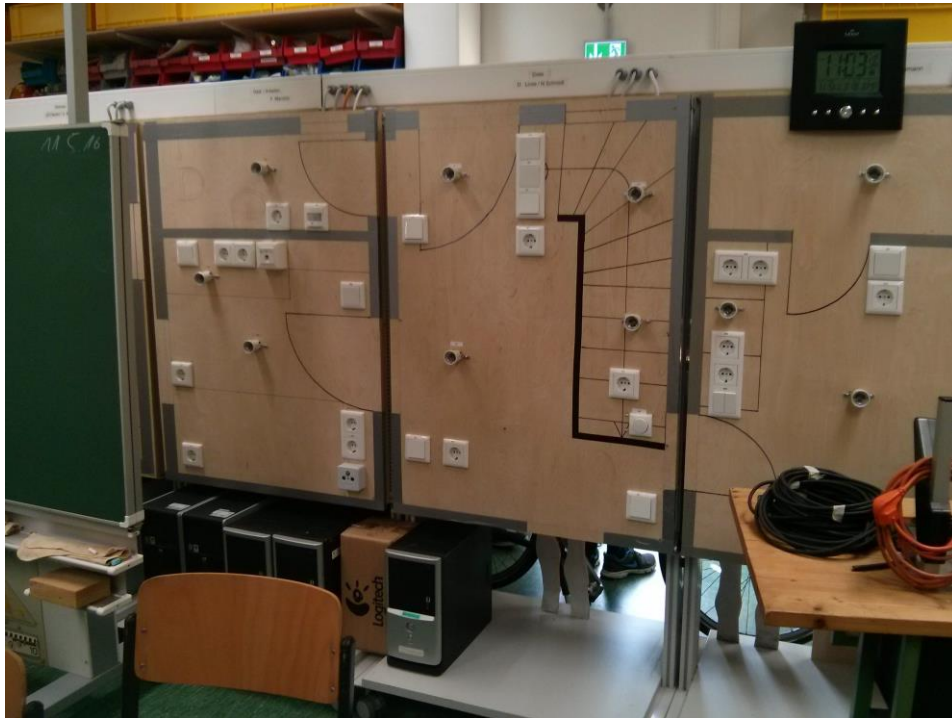
Dimecres 11-05-2016

9.00-12.00 – El sistema DUAL en pràctica. Visita a diferents departaments per professió. Debat amb els professors sobre les pràctiques.

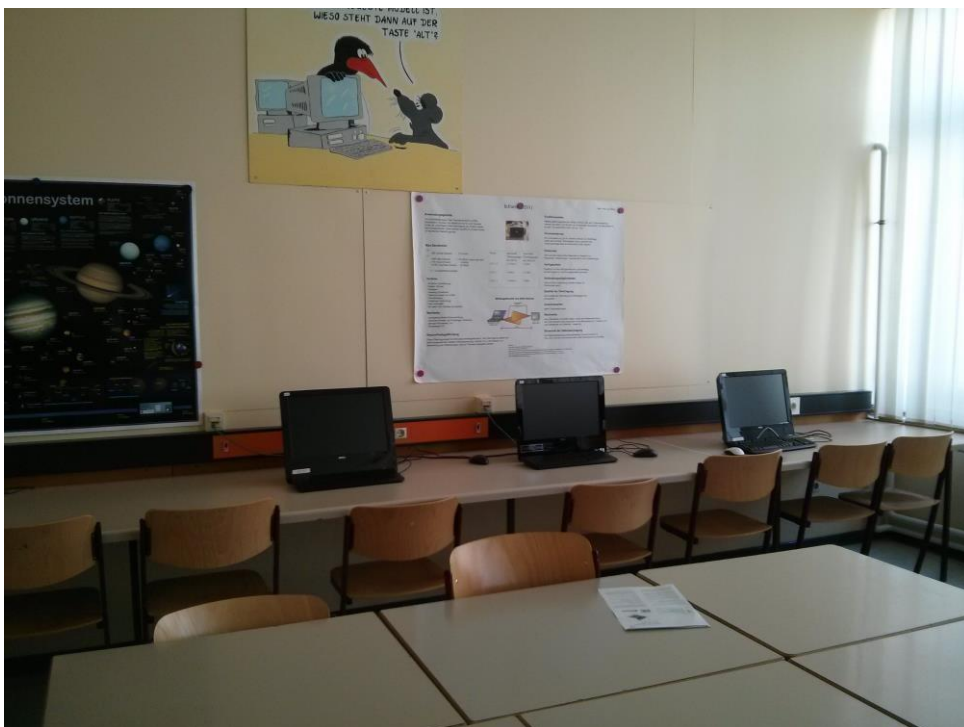
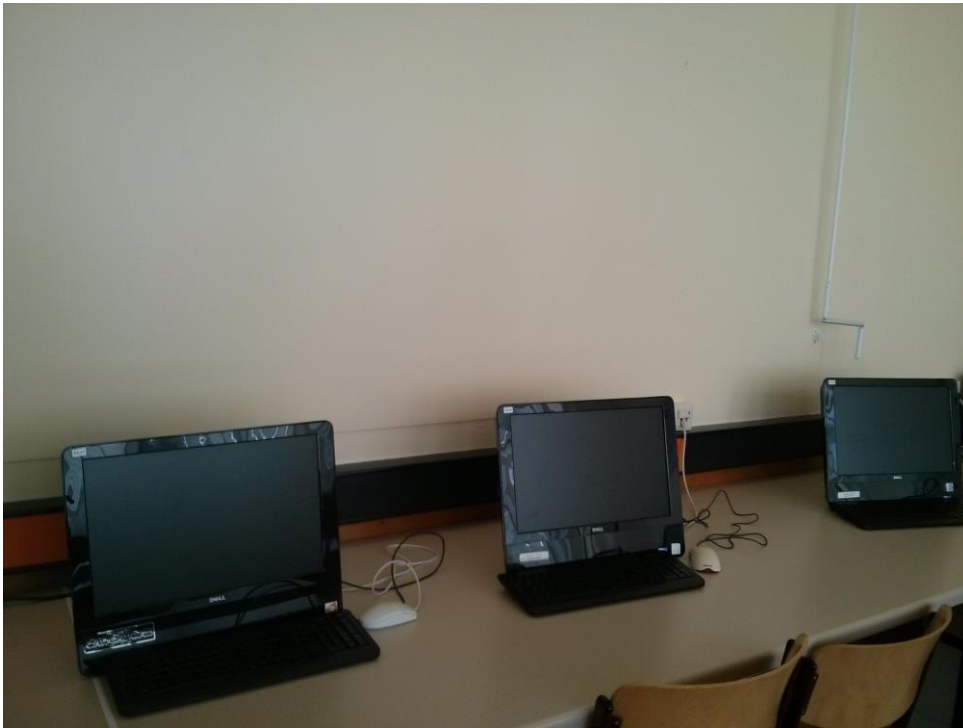
- Han dividit el grup de professors per branca professional. A mi m'ha tocat anar al grup de Tecnologia de la Informació i Electrònica.
- Ens han presentat al sr. Eriksen, coordinador del centre i professor d'electrònica. Aquest cicles formatius es realitzen a un altre edifici a un pocs kilòmetres del edifici principal de BBZ. Ens han acompanyat amb una furgoneta.
- Només arribar, el sr. Eriksen ens ha realitzat una petita introducció sobre els cicles que desenvolupen de la branca Tecnologies de la Informació. La majoria dels alumnes disposen de contracte DUAL amb empreses ja que hi ha demanda. A més, al cicles d'informàtica DUAL treballen 3 mesos i 1 a l'escola.
- Després ens ha guiat en una visita per les instal·lacions del edifici on estudien les FPS de Tecnologia de la Informació:

Aula d'Electrònica





Aula d'Informàtica



- En ha contat que els components per muntar i reparar equips els disposen a una aula (taller) apart, i els alumnes els van a cercar. M'ha estranyat.

13.30-16.30 – Visita a empreses

- Hem anat a visitar l'empresa de Panasonic a Rendsburg. Es tracta d'un servei tècnic de reparació de dispositiu de dita marca que dona suport a tota Europa. Es bastant gran, d'una quarantena de treballadors.



- Ens ha rebut l'amo i uns dels cap de departament i ens han guiat per l'empresa. Hem discutit els pros i els contres de la FP DUAL a Mallorca, ja que afortunadament tenim dins el grup el coordinador de FP DUAL del Borja Moll. El major problema és que les empreses mallorquines són reticents en contractar alumnes sense titulació i la persona que forma l'alumne perd hores per formar-lo.
- A l'empres hi ha 2 alumnes que han acabat contractats després de realitzar la FP DUAL. Actualment en tenen un en formació. Hem pogut parlar amb els i demanar preguntes. Tots coincideixen que al principi és molt dur ja que ne tenen cap destresa o noció per reparar dispositius, es sentien inútils. Per gràcies a la figura del màster (mentor o formador) els explicava el que havien de fer i anar copiant el que feien.
- Després hem anat a visitar un petit Servei Tècnic PCNet també a Rendsburg d'uns vuit empleats. Ens ha rebut també l'amo de l'empresa i ens ha explicat també el funcionament i lo bé que va la FP DUAL, forma a un treballador per un sou mínim i al final del curs el contracta sempre i quan l'alumne ho tregui tot any per any i s'impliqui. Disposa d'una alumne que repara i munta equips informàtics, també hem pogut parlar amb ell sobre la satisfacció de al FP DUAL. Diu que ha de treballar moltíssim, i que moltes vegades no sap com realitzar algunes tasques ja que no disposa de la informació o nocions. He pogut disposar del correu de contacte de l'empresa per intentar enviar a un alumne de cicles a realitzar les pràctiques allà: info@pcnetservice.net

19.00- ~ Sopar i reunió amb diferents professors de la BBZ.

- Hem sopat tots els professors del Job Shadowing juntament amb els professors de BBZ. D'aquesta forma podíem discutir temes relacionats amb les visites i la FP DUAL.
- He pogut conèixer un coordinador del centre educatiu Emmaüs Bovenbouw de Aalter (Bèlgica), és una bona oportunitat per realitzar un intercanvi d'alumnes entre el CIDE i Emmaüs Bovenbouw. El correu de contacte és: Peter.DeDeyn@Op-Weg.be
- També el coordinador de BBZ en Marko Krahmer podríem contactar amb ell pel tema de cercar empreses i enviar alumnes de cicles: m.krahmer@bbz-nok.de

Dijous 12-05-2016

9.00-12.00 – Visita al centre educatiu RBZ1 a Kiel



- Hem sortit de Rendsburg tots els participants del Job Shadowing de Rendsburg destí Kiel en tren.
- RBZ1 és un centre enorme, d'uns 5000 alumnes i 270 professors, on la principal línia és la formació professional.
- Ens ha rebut el coordinador del centre el qual ens ha realitzar una presentació del centre i sobre la FP DUAL al centre. :Els principals línies professional que disposa són:
 - Negoci i Administració
 - Ingeriria estructural
 - Tecnologia de la fusta
 - tecnologia de color y disseny d'interiors
 - Salut
 - Cuidat del cos
 - Nutrició i economia domèstica
 - La agricultura (horticultura i la jardineria)

- Disposes de moltes d'aquestes FP en DUAL i presencial. La forma de funcionar és molt semblant a la de BBZ.
- Els alumnes voluntaris d'espanyol del BBZ ens han acompanyat a Kiel i ens han acompanyat durant la visita als diferents cicles del RBZ1 juntament amb algun professor del centre.

Restauració



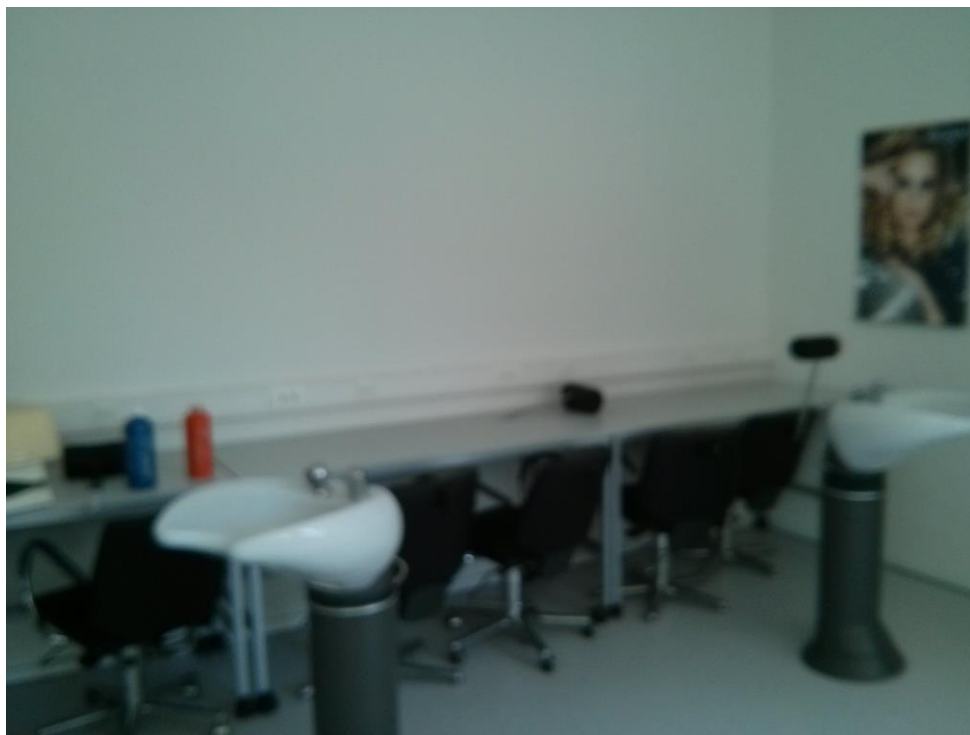
Cuina



Higiene i hosteleria



Perruqueria



Fuster



Xapa i pintura



Pâtisserie



15.00-19.00 – Visita en vaixell i acomiat

- La guinda final al Job Shadowing ha consistit en una relaxant visita en vaixell pel canal de Kiel fins arribar al poble turístic de Laboe. Hem estat unes dues hores fent de turista per aquest poblet. Finalment hem tornat a Rendsburg en tren. Ens hem acomiadat tots en arribar a Rendsburg.
- Personalment ha estat una experiència única per veure i conèixer com funciona el sistema educatiu alemany i en concret la FP DUAL. El fet de disposar de tanta indústria a Alemanya fa que la FP DUAL sigui una opció encertada per formar als alumnes dins una professió. Finalment, remarcaria que les empreses de les Illes participessin en aquest cursos de formació europeus i que veiessin com la FP DUAL podria ser una alternativa de formació de nous empleats.